

3 Fotos und Text einfügen und ordnen

Oben im Programmfenster sehen Sie zwei Registerkarten:



Übersicht zeigt Ihnen alle Seiten Ihres Albums

Seite zeigt eine bestimmte Seite Ihres Albums

Doppelklicken Sie auf eine Seite oder **Rechtsklicken -> 'Seite bearbeiten'**

3.1 Den Ordner mit Ihren Fotos wählen

Im Rahmen mit der Ordnerstruktur wählen Sie jetzt den Ordner, der Ihre Fotos enthält. Sie können bei der Erstellung Ihres Albums jederzeit zu einem anderen Ordner wechseln.

Klicken Sie auf einen Ordner

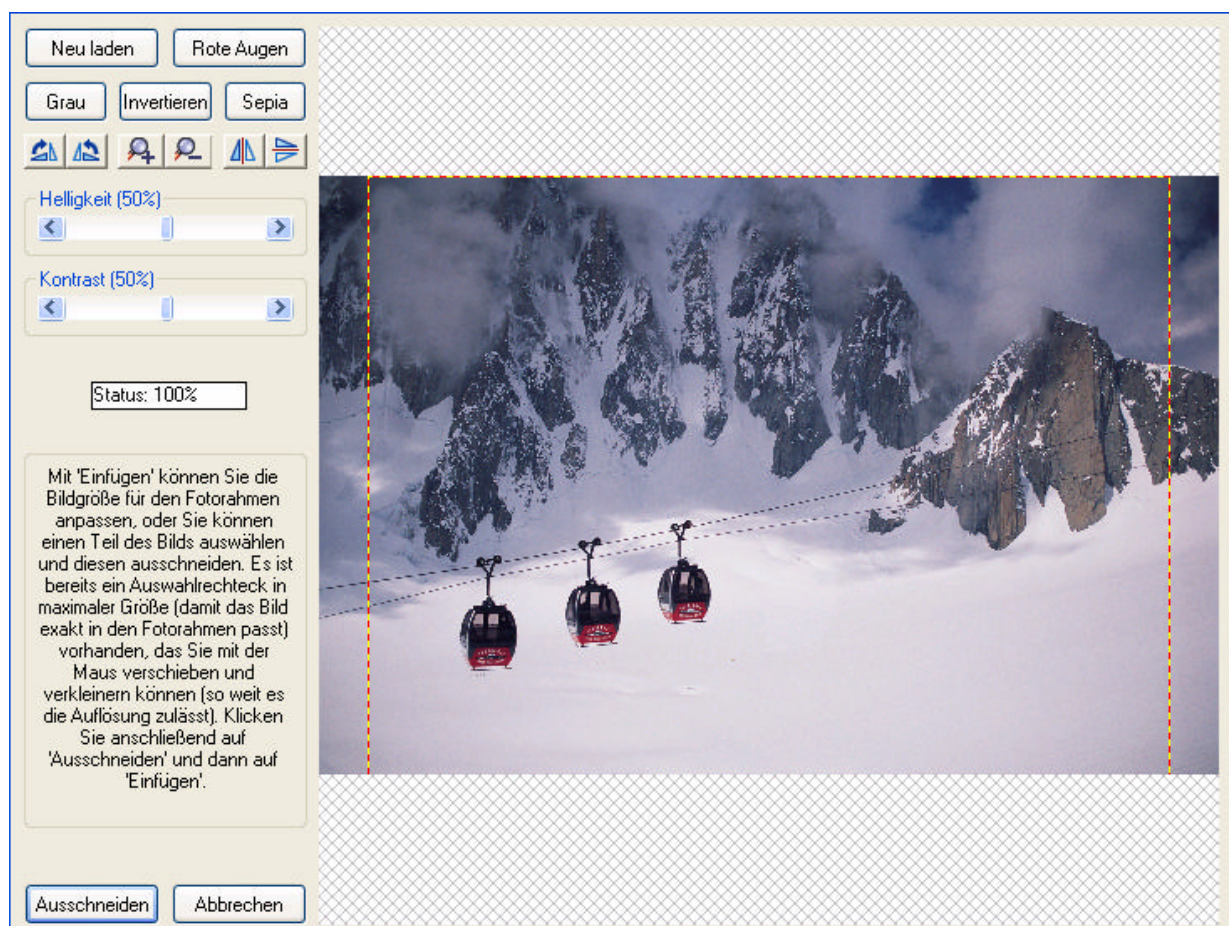
Die Thumbnails der Fotos im gewählten Ordner erscheinen im Rahmen links unten.

3.2 Ein Foto auf eine Seite einfügen

Sie können jetzt ein Foto aus dem Rahmen links unten in einen Fotorahmen ziehen auf der geöffneten Seite. Sollte die Übersicht Ihres Albums noch offenstehen, doppelklicken Sie dann zunächst auf eine bestimmte Seite.

3.3 Ein Foto bearbeiten

Im Fenster 'Bild bearbeiten' können Sie Ihr Foto anpassen. Dieses Fenster erscheint, nachdem Sie das Foto in einen Fotorahmen eingefügt haben. Dieses Fenster wird auch erscheinen, wenn Sie auf die Thumbnail rechtsklicken und 'Bild bearbeiten' wählen.





Hinweis: Ein Bild bearbeiten, nachdem Sie dieses in einen Fotorahmen gezogen haben, ändert die ursprüngliche Datei nicht. Aber: wenn Sie mit einem Rechtsklick auf eine Thumbnail diese bearbeiten, wird die Datei überschrieben. In diesem Fall können Sie am besten zunächst auf eine Thumbnail rechtsklicken, 'Bild duplizieren' wählen und danach die Kopie bearbeiten.

3.3.1 Ausschneiden

In diesem Fenster erscheint ein Rahmen mit Strichlinien, der das genaue Verhältnis des Fototrahmens angibt, in dem das Foto passen muß. Diesen Rahmen können Sie verkleinern oder vergrößern, dadurch Sie den Cursor auf die Strichlinie navigieren, die Linkermaustaste eingedrückt halten und die Maus bewegen.

Den Rahmen kann man auch verschieben, wenn man den Cursor in den Rahmen positioniert, die Linkermaustaste eingedrückt hält und die Maus bewegt.

Um einen neuen Ausschnittsrahmen zu bekommen, positionieren Sie den Cursor außerhalb des derzeitigen Ausschnittsrahmens, halten Sie die Linkermaustaste eingedrückt und bewegen Sie die Maus.

**Wenn Sie dies wünschen, kann den Ausschnittsrahmen angepasst werden
Klicken Sie links unten auf 'Ausschneiden'**

Hinweis: Wenn Sie den Ausschnittsrahmen zu klein definieren, werden Sie nicht imstande sein auszuschneiden (der Button links unten bleibt ungeändert auf 'Einfügen'). Der Grund dafür, ist dass Ihre Markierung in diesem Fall allzuviel vergrößert werden muß, um die Minimumauflösung zu erzielen. Wählen Sie also eine größere Markierung oder verkleinern Sie zunächst den Fotorahmen.

3.3.2 Andere Bearbeitungsmöglichkeiten

Neu laden annulliert alle Änderungen, da das Originalbild neu geladen wird

Rote Augen beseitigt rote Augen im Foto (siehe unten)

Grau setzt das Bild in Grautöne um

Invertieren gibt das Negativ des Bildes wieder

Sepia kreiert einen Sepiaeffekt

Drehen wird das Bild 90° im Uhrzeigersinn drehen

Zoomen vergrößert (2x) bzw. verkleinert (0.5x) Ihr Foto

Spiegeln wird das Bild horizontal oder vertikal spiegeln

Helligkeit erhöht oder verringert die Helligkeit des Bildes

Kontrast passt den Kontrast des Bildes an

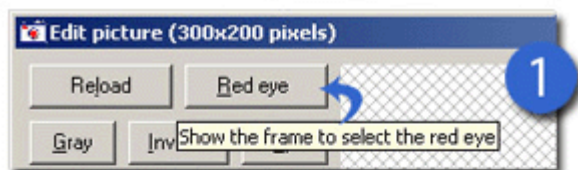
Abbrechen annulliert alle Bildbearbeitungen

Hinweis: bei der Erstellung Ihrer eigenen Hintergründe (siehe S. 17 - *Einen Hintergrund hinzufügen*) stellen Sie die Helligkeit am besten auf 75% ein (um eine Art transparenten Effekt zu erreichen).

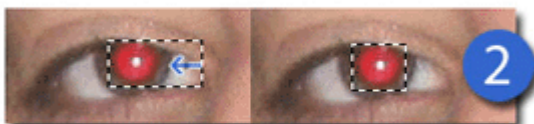


3.3.3 Rote Augen verbessern

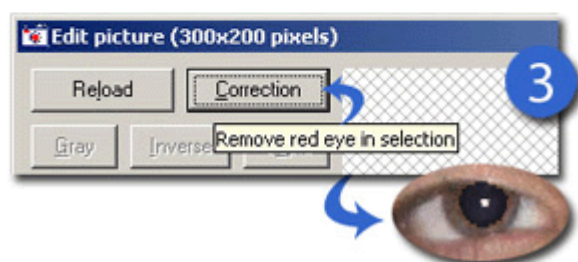
Mit dieser Funktion lassen sich rote Augen sehr einfach korrigieren. In 3 Schritten beseitigen Sie die roten Augen:



1. Klicken Sie auf die Schaltfläche 'Rote Augen'.
2. Nach Klicken auf die Schaltfläche müssen Sie den Augenausschnitt an die Augengröße anpassen.
3. Klicken Sie zur Bestätigung auf die Schaltfläche 'Korrektur'.



Sie wiederholen diese Schritte bei allen anderen roten Augen.



Rote Augen verbessern

3.4 Foto- oder Textrahmen auf einer Seite neu ordnen oder anpassen

3.4.1 Einen Fotorahmen anpassen


Ein Doppelklick auf einen Fotorahmen zeigt Ihnen die Abmessungen und das Verhältnis des Rahmens und die Distanz der vier Seiten zu Ihren jeweiligen Seitenrändern. Durch Klicken mit der rechten Maustaste können Sie diese Werte anzeigen.

Breite und Höhe können Sie anpassen, dadurch dass Sie die Werte in die entsprechenden Felder ausfüllen oder die Rahmenränder verschieben. Nur das Verhältnis können Sie nicht eingeben.

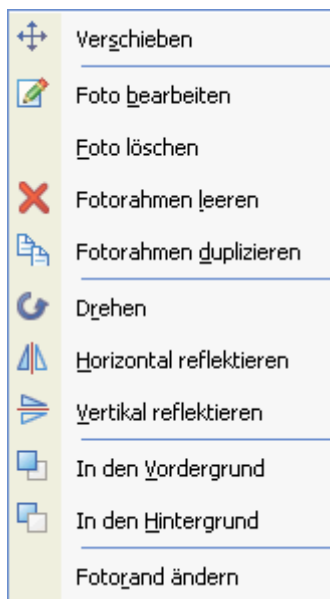
Links, rechts, oben und unten. Hier können Sie spezifische Werte eingeben, um den Rahmen zu repositionieren. Auch können Sie den Rahmen zur gewünschten Stelle ziehen, indem Sie den Cursor in den Rahmen positionieren, die Linkermaustaste eingedrückt halten und die Maus bewegen.

Doppelklicken Sie auf den Rahmen um Ihre Änderungen zu speichern.

Wenn 'Ausrichten an Raster' aktiviert ist, sehen Sie auf der ganzen Seite ein Punktraster. Wenn Sie dann die Änderungen speichern, wird die Linkerobenecke des Rahmens an den am nächsten liegenden Rasterpunkt ausgerichtet. Auch das Verschieben der Rahmenränder geschieht dann stufenweise.

Klicken Sie auf  um das Raster zu (de)aktivieren.

Rechtsklicken auf einen gespeicherten Fotorahmen generiert den folgenden Schirm:



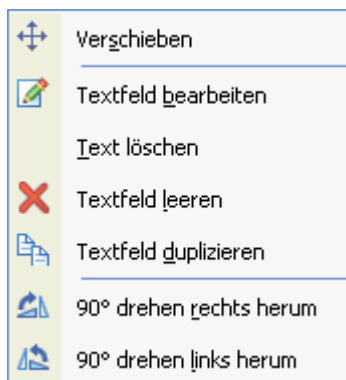
Verschieben macht den Fotorahmen verschiebbar
Foto bearbeiten öffnet das Fenster 'Foto bearbeiten'
Foto löschen wird das Bild aus dem Rahmen entfernen
Fotorahmen löschen entfernt den Rahmen
Fotorahmen duplizieren generiert eine Kopie dieses Rahmens auf der Seite
Drehen dreht den Rahmen in einem einzugebenden Winkel
In den Vordergrund stellt den Rahmen über alle anderen überlappenden Rahmen
In den Hintergrund macht das Umgekehrte
Fotorand ändern ändert die Randbreite und -Farbe dieses Rahmens (Siehe S. 17 - *Fotoränder ändern*)

3.4.2 Einen Textrahmen anpassen

Doppelklicken auf ein Textfeld zeigt Ihnen die Abmessungen des Feldes und die Distanz der vier Seiten zu Ihren entsprechenden Seitenrändern.


Sie können diesen Rahmen anpassen, wie oben beschrieben unter *Einen Fotorahmen anpassen*.

Rechtsklicken auf ein gespeichertes Textfeld generiert den folgenden schirm:




Verschieben macht den Fotorahmen verschiebbar
Textfeld bearbeiten siehe *Einem Rahmentext hinzufügen und Layouten*
Text löschen entfernt den Text aus einem Textfeld
Textfeld löschen entfernt das Textfeld von der Seite
Textfeld duplizieren kreiert eine Kopie des Feldes auf der Seite
90° drehen rechts herum dreht das Textfeld 90° im Uhrzeigersinn
90° drehen links herum dreht das Textfeld 90° gegen den Uhrzeigersinn

3.5 Neue Fotorahmen hinzufügen

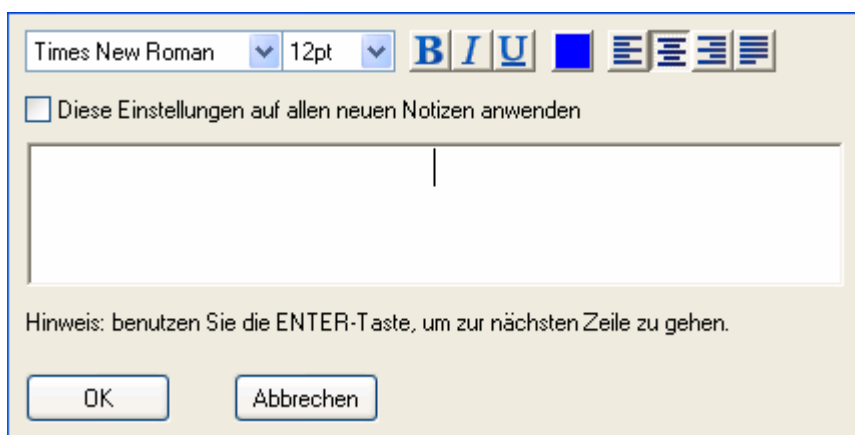
Klicken Sie auf  im Seitenfenster, um einen neuen Fotorahmen hinzuzufügen.

3.6 Neue Textrahmen hinzufügen

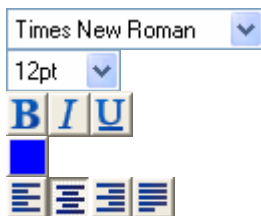
Klicken Sie auf , um ein neues Textfeld hinzuzufügen.

3.7 Einem Rahmentext hinzufügen und Layouten

Rechtsklicken Sie auf ein Textfeld (oder auf den Text im Textfeld), klicken Sie dann auf 'Textfeld bearbeiten' und der folgende Schirm erscheint:



Notiz



Ändert die Schriftart

Ändert die Schriftgröße

Fett, kursiv, unterstrichen oder eine Kombination

Schriftfarbe

Textfeld links, zentriert, rechts ausrichten oder ausfüllen

Es ist empfehlenswert, 'Diese Einstellungen auf alle neuen Notizen anwenden' zu markieren, so brauchen Sie nicht immer wieder den gewünschten Stil zu spezifizieren.

Ihr Text geben Sie ein in den weissen Rahmen, der die Abmessungen des aufzufüllenden Rahmens hat. Klicken Sie auf 'OK', wenn Sie fertig sind, und der Text erscheint auf der Seite.

Wenn ein Textfeld und ein Textrahmen sich teilweise decken, wird der Text immer sichtbar bleiben, sogar wenn der Fotorahmen in den Vordergrund gebracht wird.

3.8 Automatisch einfügen

Wenn Sie sich in der Übersicht befinden, können Sie links oben auf 'Datei' klicken und 'Automatisch einfügen 1' (F6) wählen. Dabei wird jedes noch nicht benutzte Foto aus dem gewählten Ordner in die noch leeren Fotorahmen eingefügt werden. 'Automatisch einfügen 2' (F7) fügt ein ausgewähltes Foto in der Mappe Ihrem Album in noch nicht belegten Fotorahmen hinzu. Sie können Fotos mit der Taste Strg und/oder der Umschalttaste auswählen.